

# PNI IP74 Live

---

*GSM 4G videovalvekaamera  
päikesepaneeliga*



## *Ohutushoiatused*

Enne kasutamist lugege hoolikalt läbi kõik käesolevas juhendis esitatud juhised. Säilitage juhend edaspidiseks kasutamiseks.

Veenduge, et seade on kindlalt kinnitatud stabiilsele pinnale ning kaitstud kukkumise, löökide ja tugevate vibratsioonide eest.

Isegi kui seade on mõeldud välistingimustes kasutamiseks, vältige paigaldamist kohtadesse, mis on otseselt avatud paduvihmale, rahele või äärmuslikule külmale.

Hoidke päikesepaneel puhas ja suunatud otsese päikesevalguse poole. Ärge katke paneeli ega jätke seda püsivalt varjulisse kohta.

Ärge lühistage, torkige, kuumutage ega visake akut tulle. Asendage aku ainult tootja soovitatud akuga.

Ärge üritage valvekaamerat ise avada ega parandada. Volitamata sekkumine võib põhjustada rikkeid, tulekahjuohtu ja tühistada garantii.

Veenduge, et paigalduskohas on piisav 4G GSM-signaal. Valvekaamera töökindlus sõltub ühenduse kvaliteedist.

Valvekaamera kasutamine peab vastama isikuandmete kaitse ja eraelu puutumatuse õigust käsitlevatele riiklikele õigusaktidele.

Ärge kasutage seadet plahvatusohtlikes kohtades ega tuleohtlike ainete läheduses.

Transpordi ja ladustamise ajal kaitse valvekaamerat mehaaniliste löökide, niiskuse ja äärmuslike temperatuuride eest.

## ***Peamised omadused***

Ülikerge BSI mustvalgus-pildisensor, millel on kõrge tundlikkus hämaras valguses.

2560\*1440 (4 MP) eraldusvõime tagab selged ja detailrikkad pildid nii päeval kui öösel.

H.265+ videokompressioon, madal bitikiirus, paranenud pildikvaliteet, väiksem ribalaiuse tarbimine ja pikem salvestusaeg TF-kaardil.

Täisvärviline mustvalgusvalgustus (selged ja värvikad pildid isegi väga hämaras valguses, ilma et oleks vaja infrapunavalgustust).

Toetab täpset inimkuju tuvastamist. Tuvastamiskaugus võib ulatuda kuni 30 meetrini.

AOV (Always On Video) salvestab 24 tundi ööpäevas, ilma et ükski häire sündmus jääks vahele.

Aku taseme reaajas kuvamine.

Energiasäästurežiim ja madala energiatarbimisega töörežiim.

Varustatud 5V 12W päikesepaneeli ja 8 x 2000mAh 18650 akuga, võib valvekaamera töötada pidevalt üle 15 päeva pilves ilmaga.

Kiire aku laadimine (kuni 36 W 12 V juures), 3-astmeline intelligentne laadimine ja ülemäärase tühjenemise kaitse, mis pikendab oluliselt aku eluiga.

4G-võrk, täielik sagedusriba katvus, automaatne ühendus serveriga pärast sisselülitamist ja seadme lisamine koodi skaneerimise teel, mis kõrvaldab täielikult traadita valvekaameratele iseloomulikud ühendamisraskused.

Toetab kahe SIM-kaardi funktsiooni, SIM-kaart + Cloud SIM (virtuaalne kaart on vaikimisi sisse ehitatud). Juhul, kui valvekaamerasse paigaldatud SIM-kaardi signaal on nõrk, saab kasutada Cloud SIM-i. Märkus: Cloud SIM-i toimimiseks peab valvekaamerasse olema paigaldatud füüsiline SIM-kaart.

Toetab inimeste jälgimist; pärast jälgimise lõppu naaseb valvekaamera automaatselt algasendisse.

Toetab TF-kaardi salvestamist ja pilvesalvestamist; TF-kaardi maksimaalne toetatud maht on 256 GB.

## ***Tehnilised andmed***

Video eraldusvõime	2560 x 1440 (4 MP)
--------------------	--------------------

Videokodeering	H.264/H.265+
Videosüsteem	PAL 50 Hz/NTSC 60 Hz
Kaadrid sekundis	1–15 kaadrit sekundis
Objektiivid	F1.0
GSM	4G LTE-FDD B1/B3/B5/B8 4G LTE-TDD B34/B38/B39/B40/B41
SIM-kaardi pesa	nano-SIM
Päikesepaneel	5 V 12 W
Aku	8 (2x4) x 18650 2000 mA (kokku 16000 mAh)
Sisendpinge	5–12 V DC
Sisendvool	140 mA ±10 mA
Kaitsed	Madal pinge, ülemäärane tühjenemine (alla 3 V)
Heli kodeerimine	G.711U
Heli sisend	Sisesehitatud mikrofon
Heli väljund	8 Ω kõlar, maks. 2 W
Salvestusruum	Micro SD-kaardi pesa, maks. 256 GB
Funktsioonid	Inimeste jälgimine, liikumisandur
Tuvastamiskaugus	Kuni 30 m
Töötemperatuur	–26–80 °C

## ***Hoiatused enne seadistamist***

Soovitame seadistada valvekaamera enne selle paigaldamist lõplikku asukohta. See aitab vältida seadme lahtimonteerimist, kui seadistamine ebaõnnestub.

Laadige akud enne valvekaamera konfigureerimist täielikult täis. Ebapiisav laadimine võib põhjustada valvekaamera väljalülitumise konfigureerimise ajal.

Konfigureerige valvekaamera piirkonnas, kus on hea 4G GSM-signaali. Kontrollige signaali mobiiltelefoniga samas võrgus ja samas asukohas.

Paigaldage SIM-kaart õigesti ja veenduge, et PIN-kood on keelatud. Kontrollige SIM-kaarti esmalt mõnes telefonis.

Ärge paigaldage TF-kaarti (microSD-kaarti), kui valvekaamera on sisse lülitatud. See võib põhjustada andmete rikkumist või kaardi riket.

Vältige seadistamist äärmuslikes ilmastikutingimustes (vihm, tugev tuul, väga madalad või kõrged temperatuurid).

Kasutage tootja soovitatud mobiilirakendust (HiEasy). Veenduge, et see on uusim versioon, et tagada maksimaalne

ühilduvus.

Veenduge, et seade ei asu elektromagnetiliste häirete allikate läheduses: trafod, suure võimsusega antennid, väga lähedal asuvad Wi-Fi-ruuterid.

## **Valvekaamera seadistamine**

Paigaldage SIM-kaart ja microSD-kaart valvekaamerasse.

Lülitage valvekaamera sisse, lükates USB-C-pordi kõrval asuva sisse/välja lüliti asendisse ON. Punane LED-tuli süttib.

Oodake, kuni valvekaamera on algseadistatud.

Lülitage oma mobiiltelefonis asukoha määramine sisse.

Laadige App Store'ist või Google Playst alla rakendus „HiEasy“ või skannige allolev QR-kood:



Pärast installimist avage rakendus, looge konto ja logige sisse.

Rakenduse pealehel puudutage „Add Device“ (Lisa seade).

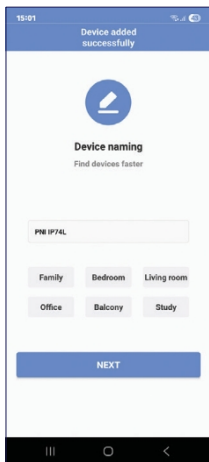
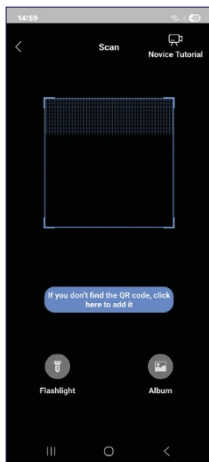
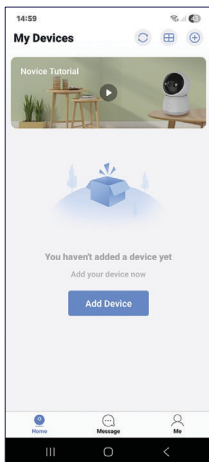
Skannige valvekaamera QR-kood.

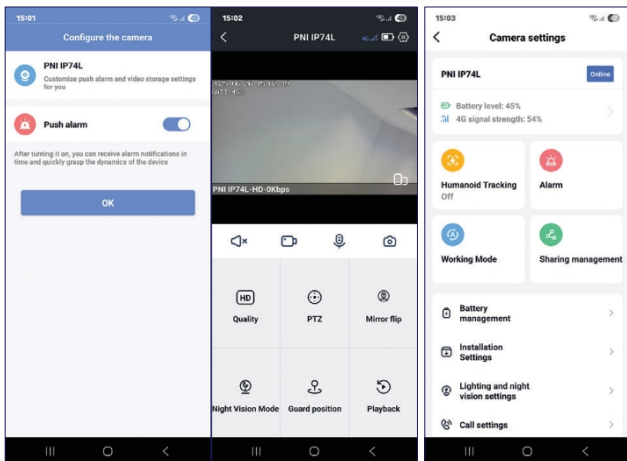
Muutke vajadusel valvekaamera nime.

Luba häireteated ja puuduta nuppu „OK”, et lõpetada valvekaamera seadistamine.

Minge menüüsse „Settings” (Seaded), et kohandada valvekaamera seadeid.

Määrake videokvaliteet ja öine valgustusrežiim.





## Valvekaamera paigaldamine

Järgige allpool toodud samme, et tagada valvekaamera õige paigaldamine:

### 1. Paigalduskoha valimine

Valige koht, kus on hea GSM 4G leviala (kontrollige signaali sama võrgu mobiiltelefoniga).

Veenduge, et ala oleks päikesevalguses vähemalt 4–6 tundi päevas, et aku laadiks tõhusalt.

Paigutage valvekaamera sobivale kõrgusele (soovitavalt 2,5–3 meetrit), et tagada optimaalne jälgimisnurk.

Vältige kohti, mis on avatud vibratsioonile, püsivale varjule, ebastabiilsetele postidele või kergesti ligipääsetavad

vandalismile.

## 2. Valvekaamera paigaldamine

Kinnitage valvekaamera kinnitus seinale, masti või muule tugevale alusele kaasasolevate kruvide ja tüüblitega.

Reguleerige valvekaamera vaatenurka vastavalt jälgitavale alale.

## 3. Päikesepaneeli paigaldamine

Kinnitage päikesepaneel otsese päikesevalguse kätte, suunaga lõunasse. Veenduge, et see on kindlalt kinnitatud ja tuulekindel.

Ühendage päikesepaneeli kaabel valvekaamera laadimisporti.

Vältige paneeli varjutamist puude, hoonete või muude objektidega.

## 4. Lõplikud kontrollid

Kontrollige, kas oleku-LED näitab, et valvekaamera töötab normaalselt.

Veenduge, et GSM-signaal on stabiilne ja videopilt edastub mobiilirakenduses korralikult.

Kontrollige aku laetust ja micro SD-kaardi salvestusruumi.

Enne asukohast lahkumist testige liikumisandurit ja jälgimist, teavitusi ja salvestusfunktsioone.

## ***Vigade kõrvaldamine***

1. Ma ei saa valvekaamerat rakendusse lisada.

Kontrollige, kas seadmel on saadaval 4G-andmeside.

Hoidke Reset-nuppu 5 sekundit all, kuni kuulete häälteadet „Reset successful”.

Proovige seadet uuesti rakendusse lisada.

2. Seade kuvatakse

võrguühenduseta Veenduge,

et:

Aku on laetud.

4G-signaali on stabiilne ja piisavalt tugev. SIM-kaardil on andmeside saadaval.

3. Ma ei saa oma telefonile teateid

Kontrollige, kas olete andnud rakendusele õiguse teile teateid saata.

4. Videosalvestusi ei leita

Veenduge, et:

Jälgimiskaamerasse paigaldatud micro SD-kaart ei ole kahjustatud.

Seadme kuupäev ja kellaaeg on õigesti seadistatud.

5. Videopilt on katkendlik või viivitatud

Kontrollige 4G-signaali kvaliteeti – ideaalis peaks signaal olema üle 3 joone. Vältige häiretega või halva leviga piirkondi.

Viige seade parema signaaliga asukohta.

Proovige muuta rakenduses pildi resolutsiooni (nt lülitage sujuvama pildi saamiseks üle keskmisele kvaliteedile).

## ***Lihtsustatud ELi vastavusdeklaratsioon***

ONLINESHOP SRL kinnitab, et toode PNI IP74 Live Videosurveillance kaamera vastab direktiivile RED 2014/53/EL. ELi vastavusdeklaratsiooni täistekst on kättesaadav järgmisel veebiaadressil:

<https://www.mypni.eu/products/10890/download/certifications>